

ENSEMBLE POUR UNE ÎLE AMIE *des aînés*



Volume 3 | No. 7
DÉCEMBRE 2015

Source : mynewoldself.com

Dans ce numéro

QADA 2015 _ 1

Forum pour les aînés_ 2

Fab Lab et Média Lab_ 3

Rencontre citoyenne auprès
des aînés_ 4

Ensemble pour une ville
inclusive_ 5

Participation de l'électorat
aîné_ 6

La FADOQ-Région Île de Montréal et la Table de concertation des aînés de l'Île de Montréal (TCAÎM) sont heureux de vous présenter la 3^e édition du bulletin « Ensemble pour une île amie des aînés ».



Dévoilement des projets 2015 du programme Québec ami des aînés



La ministre de la Famille, ministre responsable des Aînés et ministre responsable de la Lutte contre l'intimidation, Mme Francine Charbonneau, a procédé au dévoilement de la liste des projets retenus dans le cadre de l'appel de projets 2014-2015 du programme Québec ami des aînés – Soutien à des projets nationaux et à l'expérimentation.

SPHERE Lab en collaboration avec la TCAÎM a reçu un financement de 3 ans pour un projet de recherche-action sur l'impact des **interventions urbaines sur la mobilité active, la participation sociale et le bien-être des aînés dans Rosemont.**



Dans ce **dernier numéro** du bulletin « Ensemble pour une île amie des aînés », nous tenons à souligner le travail de Madame Monique Vallée, membre du comité exécutif et responsable du développement social et communautaire. Merci à vous chers lecteurs d'avoir été au rendez-vous chaque mois. Nous continuerons de suivre de près ce dossier qui nous est si cher. L'équipe de la TCAÎM et de la FADOQ Région Île de Montréal vous souhaitent de très Joyeuses Fêtes.



Accroître les occasions pour les aînés de se faire entendre



Grand forum pour les aînés

Par Josée Beaulieu
Chargée de projet – Réseau des Aînés de Mercier-Ouest



Le Comité Aînés de Mercier-Ouest, le Chez-Nous de Mercier-Est, Résolidaire et Vivre et vieillir à Rosemont se sont engagés pour les aînés des quatre quartiers auxquels ils sont liés. En effet, suite à la consultation tenue par les organismes aînés de l'arrondissement Mercier-Hochelaga-Maisonneuve et aux travaux et études réalisés dans Rosemont, les démarches en vue de l'organisation du grand forum pour les aînés sont enclenchées.

Parmi les premières étapes de l'organisation de ce forum **il est important que les aînés se prononcent sur les résultats de la consultation** et poussent la réflexion un cran plus loin. Pour ce faire, des « comités de sages » ont été formés et ont débuté leurs travaux dans la dernière semaine d'octobre.



Source : Mercier-Ouest Quartier en santé

Ces comités, au nombre de quatre (un comité par quartier), formés d'une dizaine de personnes ont comme mandat de se prononcer sur les quatre priorités retenues par les aînés lors de la consultation de 2014 soit : les **déplacements sécuritaires et l'entretien des routes, le soutien à domicile, l'accès à des logements abordables et les lieux de rassemblements communautaires pour les aînés.**

Les informations qui sont recueillies lors de ces rencontres sont très précieuses car elles constitueront l'ossature du forum du printemps.

Le forum aura lieu
Vendredi 20 mai 2016
10 h à 16 h
au Centre Pierre-Charbonneau
3000 Rue Viau
à Montréal
Pour informations : (514) 251-0307

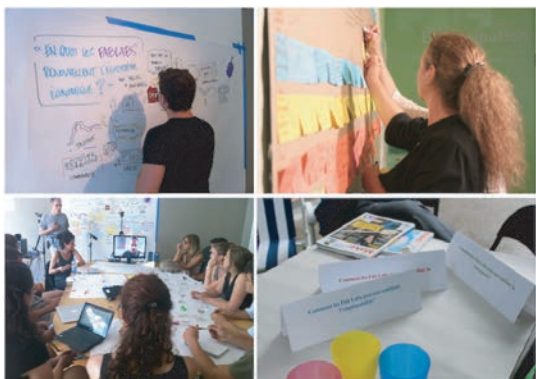
Pour consulter les résultats de la consultation auprès des aînés de Mercier-Hochelaga-Maisonneuve, rendez-vous à :
www.ainesmercierouest.info/PDF/Consultation_Nov_2014/Consultation_au00EEenu00E9s_MHM-Final-2.pdf

Création de comités des sages



Fab Lab et Média Lab à la rencontre du Plan culturel numérique du Québec

Par Monique Chartrand
Directrice - Communautaire



Communautique entreprend une démarche pour explorer et documenter les nouveaux usages possibles de type Fab Lab et Média Lab, ces espaces d'innovation et de création numérique et collectif, dans les organismes culturels du Québec. Cette démarche permettra d'émettre des recommandations sur l'implantation de nouvelles immobilisations et leurs usages tout en offrant des pistes concernant leur valeur ajoutée en milieu culturel. Ainsi, dans le cadre de son mandat pour le ministère de la Culture et des Communications, c'est avec grand plaisir que Communautique vous convie à **inviter les aînés de vos organisations à une rencontre d'exploration des nouveaux usages possibles dans les espaces**

Source : fablabs-quebec.org

culturels afin de contribuer à l'essor du numérique en culture au sein des organismes culturels du Québec. Cette rencontre en mode codesign abordera les usages et le processus propice pour l'implantation de ces initiatives.

La rencontre se déroulera
Mercredi 16 décembre 2015
13 h à 17 h

à la Bibliothèque et Archives nationales du Québec
475, boulevard De Maisonneuve Est, Salle M.450
à Montréal

Pour informations : (514) 948-6644

À propos de Communautique

Communautique a pour mission de soutenir la participation citoyenne en favorisant la maîtrise de l'information, l'appropriation des technologies de l'information et des communications et la contribution à leur développement. Communautique œuvre depuis près de 15 ans à la démocratisation de l'accès aux technologies dans une perspective de développement économique et social. Il est précurseur tant pour l'arrivée des Living Labs, qu'il a contribué grandement à faire connaître, que pour l'avènement des Fab Labs au Québec. Il a ouvert échoFab, le 1er Fab Lab au Canada, et co-fondé Fab Labs Québec.

À propos des Fab Lab et Média Lab

Espaces d'innovation, de création, d'apprentissage de nouvelles compétences par le faire soi-même, le partage de connaissances et la force d'une communauté d'utilisateurs : un Fab Lab est davantage dédié à la fabrication numérique de produits physiques alors qu'un Média Lab fait davantage la promotion des technologies médiatiques de représentation - visuelles, sonores et vidéo.



Ensemble trouvons des solutions aux énergies fossiles et aux GES

Rencontre citoyenne auprès des aînés

Par Nadia Alexan

Fondatrice et coordonnatrice de Action citoyenne/Citizens in Action

Hier, mardi 15 décembre 2015 se tenait une rencontre citoyenne auprès des aînés, organisée par Action citoyenne/Citizens in action : **Ensemble trouvons des solutions aux énergies fossiles et aux gaz à effet de serre**, dans le cadre de VertMtl.

L'organisme tenait à organisé cette activité contributive car les émissions causées par le transport causent non seulement des GES, mais aussi des particules en suspension, qui sont la cause principale des problèmes respiratoires en ville. Les maladies respiratoires affectent plus particulièrement les jeunes enfants et les personnes âgées. Ces particules en suspension sont responsables pour un bon nombre de décès prématurés, au Canada comme dans le reste du monde. **Investir dans les transports en commun** est donc une façon logique de réduire les GES tout en réduisant les urgences médicales liées aux maladies respiratoires.

D'autres part, améliorer les transports en commun permettrait d'augmenter la mobilité des aînés, qui sont souvent dépendants des transports publics, mais qui peuvent éprouver de la difficulté à se déplacer si les transports publics ne sont pas adaptés, trop peu nombreux ou simplement trop loin. En augmentant l'offre de transports en commun, particulièrement ceux qui sont adaptés aux personnes à faible mobilité, beaucoup plus de Montréalais pourraient se déplacer sans avoir recours à un véhicule personnel ou un service de taxi.

LES ÉTAPES DE LA CONSULTATION

29 OCTOBRE
19 H*

SÉANCE D'INFORMATION
Lancement de la consultation en ligne

14 AU 20
NOVEMBRE

**LES ACTIVITÉS
CONTRIBUTIVES CITOYENNES**
«Faites votre propre consultation!»

- ✓ Je veux organiser une activité contributive citoyenne à l'aide de la trousse « prêt-à-consulter »
- ✓ Je veux m'inscrire à une activité

26 NOVEMBRE

**TOUT AU LONG DE LA CONSULTATION
VOUS POUVEZ TENIR UNE ACTIVITÉ OU CONTRIBUER EN LIGNE.**

REMISE DE LA SYNTHÈSE DES IDÉES CITOYENNES
au maire de Montréal avant son départ pour la Conférence des Nations-Unies sur les changements climatiques (COP21)

1ER FEVRIER
19 H*

SOIRÉE DE REPRISE DE LA CONSULTATION

Bilan et perspectives à la suite de la COP21
Lancement des activités de 2016

FEVRIER

MARATHON CRÉATIF

3 MARS

**DATE LIMITE D'INSCRIPTION POUR
PRÉSENTER UNE OPINION**

8 MARS
19 H*

**SÉANCE D'AUDITION
DES OPINIONS**

* À l'OCPM :
1550, rue Metcalfe
14^e étage
Peel

**RAPPORT DE CONSULTATION
PUBLIQUE**

Les opinions exprimées seront compilées, analysées et les recommandations de la commission seront transmises aux élus afin de les aider dans leurs décisions.



QU'EST-CE QUE LA COP21 ?

LA 21^E CONFÉRENCE DES NATIONS-UNIES SUR LE CLIMAT AURA LIEU DU 30 NOV. AU 11 DÉC. 2015 À PARIS. 196 SIGNATAIRES NÉGOCIERONT UN ACCORD UNIVERSEL SUR LA LUTTE AUX CHANGEMENTS CLIMATIQUES.

Source : ocpm.qc.ca/vertmtl

À propos d'Action citoyenne/Citizens in action

Action citoyenne/Citizens in action est un organisme progressiste indépendant, non partisan et sans but lucratif. Ses membres sont des citoyens qui se préoccupent de la justice sociale, politique et économique.

Aînés au sein des activités de consultation



Ensemble pour une ville inclusive

Par cet engagement, Accroître les occasions pour les aînés de se faire entendre, la Ville dit reconnaître l'importance de demeurer à l'écoute des aînés et des organismes qui les représentent afin d'ajuster adéquatement ses interventions en fonction de l'évolution des réalités de ses citoyens plus âgés. Pour ce faire, la TCAÎM s'est jointe au courant de l'année à titre de représentante des aînés au sein du Comité des partenaires en accessibilité universelle.

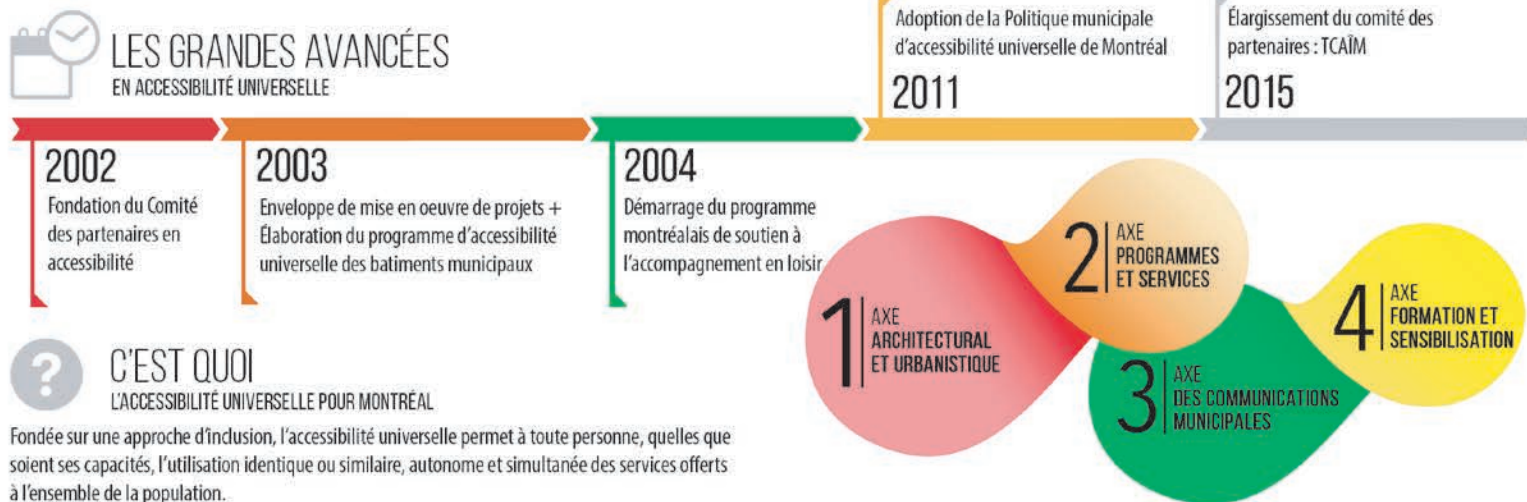
Pour en savoir plus sur ce Comité, voici l'encart explicatif lancé le 3 décembre dernier :

L'ACCESSIBILITÉ UNIVERSELLE À MONTRÉAL | Ensemble pour une ville inclusive



LE COMITÉ DES PARTENAIRES [MILIEUX ASSOCIATIFS ET VILLE DE MONTRÉAL] EN ACCESSIBILITÉ UNIVERSELLE A POUR BUT DE

- Développer et faire évoluer le concept de l'accessibilité universelle ;
- Effectuer des représentations auprès des décideurs ;
- Offrir de l'expertise par la mise en œuvres de projets dans les 4 axes d'intervention ;
- Assurer la concertation, le partenariat et l'arrimage des actions en la matière ;
- Sensibiliser et former ;
- Conseiller la Ville de Montréal quant aux moyens à prendre pour répondre aux besoins et veiller au suivi de ses actions en matière d'accessibilité universelle.



C'EST QUOI L'ACCESSIBILITÉ UNIVERSELLE POUR MONTRÉAL

Fondée sur une approche d'inclusion, l'accessibilité universelle permet à toute personne, quelles que soient ses capacités, l'utilisation identique ou similaire, autonome et simultanée des services offerts à l'ensemble de la population.

À QUI S'ADRESSE L'ACCESSIBILITÉ UNIVERSELLE SELON MONTRÉAL

L'accessibilité est universelle parce qu'elle s'adresse à tous les citoyens. Il s'agit de concevoir les lieux, les activités, les événements, les services, les communications, les formations destinés à tous, en portant une attention particulière aux besoins de ceux qui voient moins bien, entendent moins bien, se déplacent ou comprennent différemment. Ainsi, l'accessibilité universelle rend la Ville plus fonctionnelle et plus conviviale pour tous ses citoyens.

LA POLITIQUE MUNICIPALE D'ACCESSIBILITÉ UNIVERSELLE DE LA VILLE DE MONTRÉAL

Sous l'impulsion du Comité des partenaires, la Ville de Montréal fut parmi les premières villes au Québec à se doter d'une politique en matière d'accessibilité universelle. Adoptée par le conseil municipal en 2011, cette politique a été ensuite entérinée par les 19 arrondissements. Consultez la politique municipale : www.ville.montreal.qc.ca/portal/page?_pageid=8258,90439740&_dad=portal&_schema=PORTAL#politique

Principe d'accessibilité universelle



Favoriser la participation du plus grand nombre de citoyens à l'élection

Lors des dernières élections provinciales on a très peu parler des sujets touchant les aînés à la télévision ou dans les journaux, malgré que le vieillissement de la population soit un enjeu qui touche l'ensemble de la population. Si l'on étudie la courbe de participation électorale fédérale, on observe qu'elle commence timidement avec un taux de participation d'environ 50 % chez les 18-24 ans, mais qu'elle augmente lentement, mais sûrement jusqu'à 82 % pour les 65-74 ans avant de commencer à diminuer pour les plus âgés.¹

Habituellement, les personnes plus âgées ne votent pas pour des raisons de santé, mais l'accès au bureau de vote est également une difficulté qu'elles rencontrent.

De 2012 à 2014, des arrondissements, des services centraux et divers partenaires ont réalisé 243 engagements du Plan d'action en accessibilité universelle.

La Ville de Montréal rend disponible sur son site Web le Recueil des réalisations remarquables en accessibilité universelle 2012-2014 dans lequel sont décrites 45 réalisations accomplies par les arrondissements et les unités d'affaires. Voici un bon exemple de ces réalisations :

Le Bureau des élections de Montréal a rendu accessibles 99,4% des bureaux de vote.

Avec la collaboration des organismes du milieu et l'expertise professionnelle de Société logique, une entreprise spécialisée dans le domaine de l'accessibilité architecturale, le Bureau des élections a procédé à l'évaluation de tous les locaux possibles pour constater les **obstacles potentiels à l'accessibilité et définir les correctifs à apporter**. Ainsi,



Source : statcan.gc.ca

dans plus d'une quarantaine d'endroits, des aménagements temporaires correspondant aux normes en matière d'accessibilité universelle seront mis en place pour le jour du vote.

En plus de l'accessibilité aux bureaux de vote, de nombreux gestes ont été posés et sont prévus pour favoriser la participation du plus grand nombre de citoyens à l'élection.

Au total, quelque 2 000 000 \$ ont été investis pour favoriser et faciliter la participation au vote des électeurs montréalais.

¹ Taux de participation électorale en fonction de l'âge, Statistique Canada, Enquête sur la population active, mai 2011.

Table de concertation des aînés de l'Île de Montréal
3958 rue Dandurand
Montréal (Québec) H1X 1P7
(514) 286-8226
communications@tcaim.org

FADOQ Région île de Montréal | www.montreal.fadoq.ca
7378 Lajeunesse, bur.215
Montréal, QC H2R 2H8
(514) 271-1411
info@fadoq.ca



RÉDACTION
SARAH LECLERC

CONCEPTION ET RÉVISION
SARAH LECLERC
MARYSE LECLAIR
MAËLLE PLOUGANOU

COLLABORATIONS
JOSÉE BEAULIEU
MONIQUE CHARTRAND
NADIA ALEXAN